

Кодекс корпоративной этики



Кодекс корпоративной этики группы компаний Eberspächer

Предисловие от руководства предприятия

Eberspächer как партнер глобальных предприятий автомобильной промышленности вносит свой вклад в создание экологичных, безопасных и комфортных автомобилей благодаря надежным и инновационным решениям в области отведения выхлопных газов, систем кондиционирования воздуха и электроники.

Наша компания была основана в 1865 году Якобом Эбершпехером как ремесленное предприятие, и с тех пор имя Eberspächer — это символ не только выдающихся продуктов, но и ценностей семейного предприятия, управляемого уже пятым поколением его владельцев. Вместе с нашими сотрудниками мы конкретизировали эти ценности, определив таким образом философию нашей компании.

Неизменное и повсеместное соблюдение закона и принципов права, внутренних правил и этических ценностей (иными словами — соответствие нормативно-правовым нормам) лежит в основе нашего экономического успеха.

Мы сознаем свою социальную ответственность перед сотрудниками, деловыми партнерами и обществом, а также ответственность за сохранение окружающей среды и природных ресурсов.

Тем самым мы хотим заложить основы устойчивого развития нашей компании и общества, и, что еще важнее, — завоевать и сохранить доверие всех своих сотрудников и деловых партнеров.

В настоящем кодексе корпоративной этики обобщены основные принципы нашего делового поведения. В нем изложены действующие для наших сотрудников основные принципы повседневной работы с коллегами, поставщиками, клиентами и конкурентами, призванные помочь в решении правовых и этических вопросов.

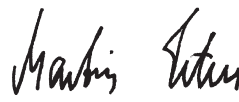
Каждый сотрудник обязан прочесть, усвоить и активно применять настоящий кодекс корпоративной этики в своей повседневной деятельности. Все мы несем ответственность за соблюдение правил и демонстрацию добросовестного поведения.

Для того чтобы обеспечить соответствие разнообразным требованиям местного и глобального уровня, группа компаний Eberspächer создала глобальную организацию по вопросам соответствия нормативно-правовым нормам, и мы призываем всех сотрудников оказывать ей активную поддержку.

Эссlingen, июнь 2019 г.



Генрих Бауманн



Мартин Петерс



Д-р Томас Вальдхир



Д-р Йорг Шерникау

I. Программные заявления

1. Самосознание Eberspächer

Один из элементов нашего самосознания — приоритет человека во всех сферах нашей деловой деятельности. При этом мы следим за строгим соответствием своих действий правовым нормам и этическим принципам. Мы осознаем свою социальную и экологическую ответственность (корпоративное управление).

1.1 Устойчивое развитие

Будучи верны своему девизу «На пути к мобильности завтрашнего дня», мы крайне обеспокоены сегодняшними и завтрашними потребностями людей, а также вопросами сохранения окружающей среды для будущих поколений, поэтому настоящий кодекс корпоративной этики также должен закладывать основу нашего устойчивого развития.

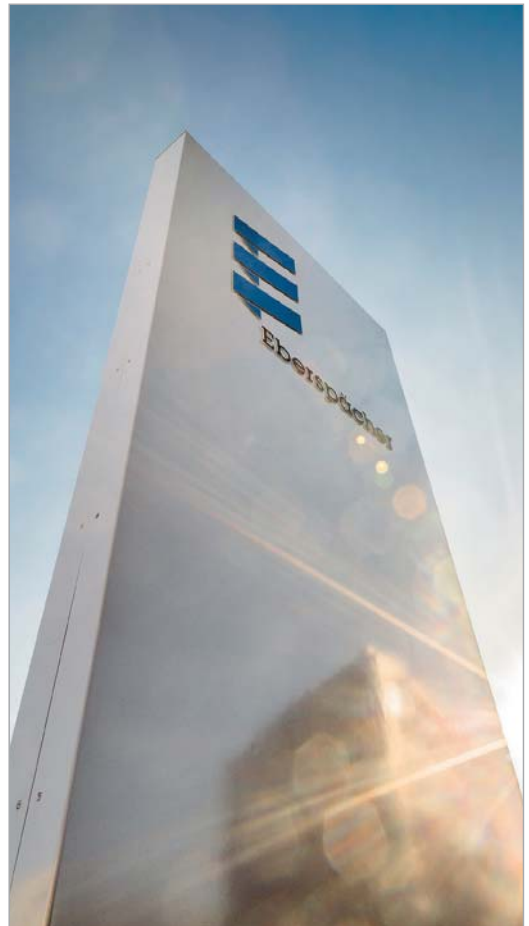
1.2 Соблюдение прав человека и запрет на дискриминацию

Уважение прав человека, защита прав личности и уважение к частной и личной жизни других людей являются важнейшими базовыми принципами Eberspächer.

В рамках своей всемирной деятельности мы успешно работаем с представителями разных стран и культур. Мы не делаем различий по этническому, национальному и социальному происхождению, полу, цвету кожи, возрасту, языку, возможностям, религиозным, политическим и иным воззрениям и сексуальной идентичности. Мы ценим разнообразие. Мы не терпим дискриминации или преследования по этим признакам.

1.3 Соблюдение правил

Строгое соблюдение всех правовых норм, применимых к нашей предпринимательской деятельности и действующих на международном уровне и в соответствующих странах, является нашим главным приоритетом. Это также относится к нашим обязательствам, внутренней политике и другим правилам.



I. Программные заявления

1.4 Ценностная ориентация

Мы верны изложенным в философии компании ценностям Eberspächer, таким как доверие, уважение и толерантность, а также сформулированным в ней основным принципам, например, касательно отношений с клиентами и поставщиками или качества нашей продукции. Они формируют этические рамки нашего делового и социального поведения. Мы рассчитываем на то, что все сотрудники Eberspächer будут демонстрировать безупречное с юридической и этической точки зрения поведение, закладывающее основу нашей культуры доверия, и руководствоваться в своих действиях принципами настоящего кодекса корпоративной этики.

1.5 Экологическая и социальная ответственность

Eberspächer как партнер предприятий автомобильной промышленности предлагает инновационные решения для создания экологичных, комфортных и

безопасных автомобилей. Поэтому ответственность за людей и окружающую среду является неотъемлемой частью нашей бизнес-модели. Мы активно работаем над снижением воздействия транспортных средств на окружающую среду и климат, заботясь не только о бережном использовании ресурсов, но и о повторной переработке сырья. Наша социальная ответственность — в частности, перед сотрудниками, деловыми партнерами и обществом — проявляется в разных формах.

1.6 Международные стандарты

Соглашения и рекомендации национальных и международных организаций, например Глобальный договор Организации Объединенных Наций, Руководящие принципы ООН в сфере бизнеса и прав человека или Руководящие принципы ОЭСР для транснациональных компаний, являются частью руководящих принципов Eberspächer.



2. Обязательность кодекса корпоративной этики и его реализация

В настоящем кодексе корпоративной этики изложены принципы самосознания Eberspächer. Он обязателен к исполнению всеми руководителями компании, всеми сотрудниками, а также всеми остальными работниками Eberspächer по всему миру.

2.1 Руководящие принципы

Настоящий кодекс корпоративной этики резюмирует наиболее важные принципы законопослушного, а также безупречного с этической и моральной точки зрения поведения в деловых отношениях и в отношениях с коллегами. Он излагает руководящие принципы для повседневной работы и призван поддерживать и поощрять правильную, законную и ответственную деятельность.

2.2 Обязательность

Каждый менеджер обязан в доступной форме проинформировать подотчетных ему сотрудников о сфере действия и содержании настоящего кодекса корпоративной этики и призывать к безоговорочному соблюдению всех изложенных в нем правил.

Кроме того, Eberspächer стремится помочь всем сотрудникам, предлагая обучение и практические советы по применению настоящего кодекса.

Принимая во внимание то, что несоблюдение кодекса связано с существенными экономическими и репутационными потерями для Eberspächer и поэтому ставит под угрозу устойчивое развитие

компании, высшее руководство компании не потерпит нарушения принципов, изложенных в настоящем кодексе корпоративной этики.

Поэтому каждый сотрудник несет ответственность за соблюдение всех законов, правил и стандартов поведения, применимых к его деятельности. Нарушителей ожидают дисциплинарные меры и требования о возмещении убытков — независимо от того, были ли возбуждены против них официальные судебные иски.

Правила настоящего кодекса корпоративной этики представляют собой минимальный стандарт. Если законом в обязательном порядке предусмотрены более строгие нормы, настоящий кодекс корпоративной этики не ограничивает юридическую силу соответствующих законодательных положений.

Настоящий кодекс корпоративной этики представляет собой внутреннее практическое руководство и не может служить основанием для претензий со стороны третьих лиц.

2.3 Дополнение в виде соответствующих инструкций

Настоящий кодекс уточняется и дополняется действующими внутренними инструкциями по отдельным темам. Любая инструкция должна соответствовать настоящему кодексу. Это также относится к инструкциям, которые уже были приняты на момент вступления настоящего кодекса в силу, — в той мере, в которой они сохраняют свое действие.

II. Поведение в деловых отношениях

1. Принцип честной конкуренции, запрет на картельные отношения

Свободная, неограниченная и честная конкуренция — основной принцип рыночной экономики и ключевой элемент нашей корпоративной культуры. Мы поддерживаем все усилия по продвижению свободного рынка и открытой конкуренции по всему миру. В соответствии со своей корпоративной политикой мы стремимся получать конкурентное преимущество исключительно благодаря своим услугам, ориентации на клиента и качеству инновационных продуктов. Мы всячески порицаем такое поведение наших сотрудников, которое противоречит национальным и международным нормам честной конкуренции и картельному праву.

1.1 Недопустимая деловая активность

Любые неконкурентные, в частности — запрещенные картельным правом формы поведения являются недопустимыми.



Например, недопустимыми являются указанные ниже действия.

- Ведение переговоров и достижение соглашений с конкурентами касательно информации, оказывающей влияние на условия конкуренции, такой как цены, ценообразование или технические разработки, например, в рамках ярмарок или отраслевых мероприятий, а также передача такой информации конкурентам
- Разделение клиентов, рынков, регионов или проектов с конкурентами
- Достижение соглашений с конкурентами касательно отказа от конкуренции или подачи фиктивных тендерных предложений
- Обязательное предварительное определение цен продажи для официальных дилеров
- Противозаконное использование доминирующего рыночного положения
- Предвзятость или ограничение возможности поставщиков к получению заказов на равных конкурентных условиях

▶ Дополнительную информацию см. в политике Eberspächer касательно конкуренции и картельного права.

1.2 Привлечение юридического отдела

Поскольку оценка вопросов, касающихся нормативного регулирования условий конкуренции, может быть сложной, в этих случаях необходимо всегда обращаться в центральный юридический отдел.

2. Запрет на коррупцию

В борьбе за заказы мы получаем конкурентные преимущества благодаря инновациям, качеству и цене своих продуктов и услуг. Наши отношения с чиновниками и выборными должностными лицами строятся на основе доверия и законности. Любые формы коррупции порицаются и запрещены.

2.1 Взятничество и подкуп

В процессе выполнения должностных обязанностей сотрудникам Eberspächer запрещено требовать, принимать и получать от деловых партнеров, их сотрудников, посредников или других лиц какие-либо преимущества для себя или третьих лиц, если в отношении этих преимуществ отсутствуют предусмотренные законом основания («коррупция в деловых отношениях»), и даже принимать обещания предоставления таких преимуществ.

Eberspächer запрещает получение и предоставление незаконных преимуществ деловым партнерам, их сотрудникам, чиновникам и выборным должностным лицам, посредникам или другим лицам или от них в любых обстоятельствах, будь то в связи с назначением, утверждением, выполнением или оплатой заказов или в рамках посредничества при получении заказов, в рамках или за рамками официальных процедур или в ходе любых других взаимоотношений с любыми учреждениями. При этом неважно, совершаются ли подобные действия напрямую или косвенно, например, через посредников или связанных лиц («подкуп в деловых отношениях», «подкуп должностных лиц», «предоставление преимуществ»).

Следует избегать даже видимости коррупционного поведения. Поэтому при взаимодействии с деловыми партнерами Eberspächer необходимо подвергать критической оценке получение любых материальных благ, некоторые примеры которых приведены ниже.

- Неоправданные расходы на угощения
- Нетипичные, неоправданные или не имеющие прямого отношения к деловым визитам приглашения
- Подарки в виде денег, ценностей или предметов

Особую осторожность следует соблюдать при работе с выборными должностными лицами, чиновниками, сотрудниками официальных учреждений или других государственных органов с точки зрения предоставления преимуществ.

- ▶ Подробные положения и ограничения соответствующих сумм регулируются политикой Eberspächer касательно угощений и подарков.

2.2 Консультанты и посредники

Соглашения с консультантами, представителями или другими посредниками могут заключаться только в письменной форме. Гонорары, комиссии и другие виды вознаграждений должны находиться в разумном соотношении с документально подтвержденными предоставленными встречными услугами. Они должны быть соразмерны общепринятым ставкам вознаграждения. Любые формы поведения, которые могут быть использованы для обхода внутренних правил и для предоставления или получения неправомερных преимуществ, запрещены.

II. Поведение в деловых отношениях

3. Пожертвования и спонсорство

Eberspächer признает свою социальную ответственность и в рамках своей стратегии устойчивого развития принимает участие в социальных проектах, а также в проектах в сфере науки, культуры, образования и спорта в виде пожертвований и спонсирования. Однако это участие должно полностью соответствовать действующему законодательству.

3.1 Пожертвования

Пожертвования — это добровольные взносы, после предоставления которых Eberspächer ничего не ожидает взамен. В той мере, насколько это разрешено, они должны иметь привязку к локальным проблемам. Они не должны создавать впечатление неправомерного воздействия либо наносить ущерб репутации компании Eberspächer или ее сотрудников. Ими нельзя злоупотреблять в коррупционных целях.

Пожертвования политическим партиям, партийным организациям, чиновникам и выборным должностным лицам, а также кандидатам на занятие выборных или назначаемых должностей запрещены.

► Процедура предоставления и ограничения соответствующих сумм регулируются политикой Eberspächer касательно пожертвований и спонсирования.

3.2 Спонсирование

Спонсорские услуги подразумевают предоставление материальных благ в обмен на встречные услуги. Они требуют заключения спонсорских соглашений и должны быть связаны с основной деятельностью Eberspächer или ее филиалов.

► Процедура предоставления и ограничения соответствующих сумм регулируются политикой Eberspächer касательно пожертвований и спонсирования.



4. Соблюдение налогового законодательства, правил экспортного контроля и запретов на отмывание денег

Строгое соблюдение национальных и международных налоговых норм, правил ведения торговли и запретов на отмывание денег является обязательным требованием к Eberspächer как к международной компании.

4.1 Налоги

Eberspächer обязуется соблюдать все национальные и международные налоговые и таможенные законы и обязательства в тех странах, в которых мы ведем свою деятельность. Мы отказываемся от любых форм недопустимого обхода соответствующих норм и от неправомерного использования возможных форм деятельности.

- ▶ Для получения дополнительной информации см. корпоративную налоговую политику Eberspächer.

4.2 Экспортный и таможенный контроль

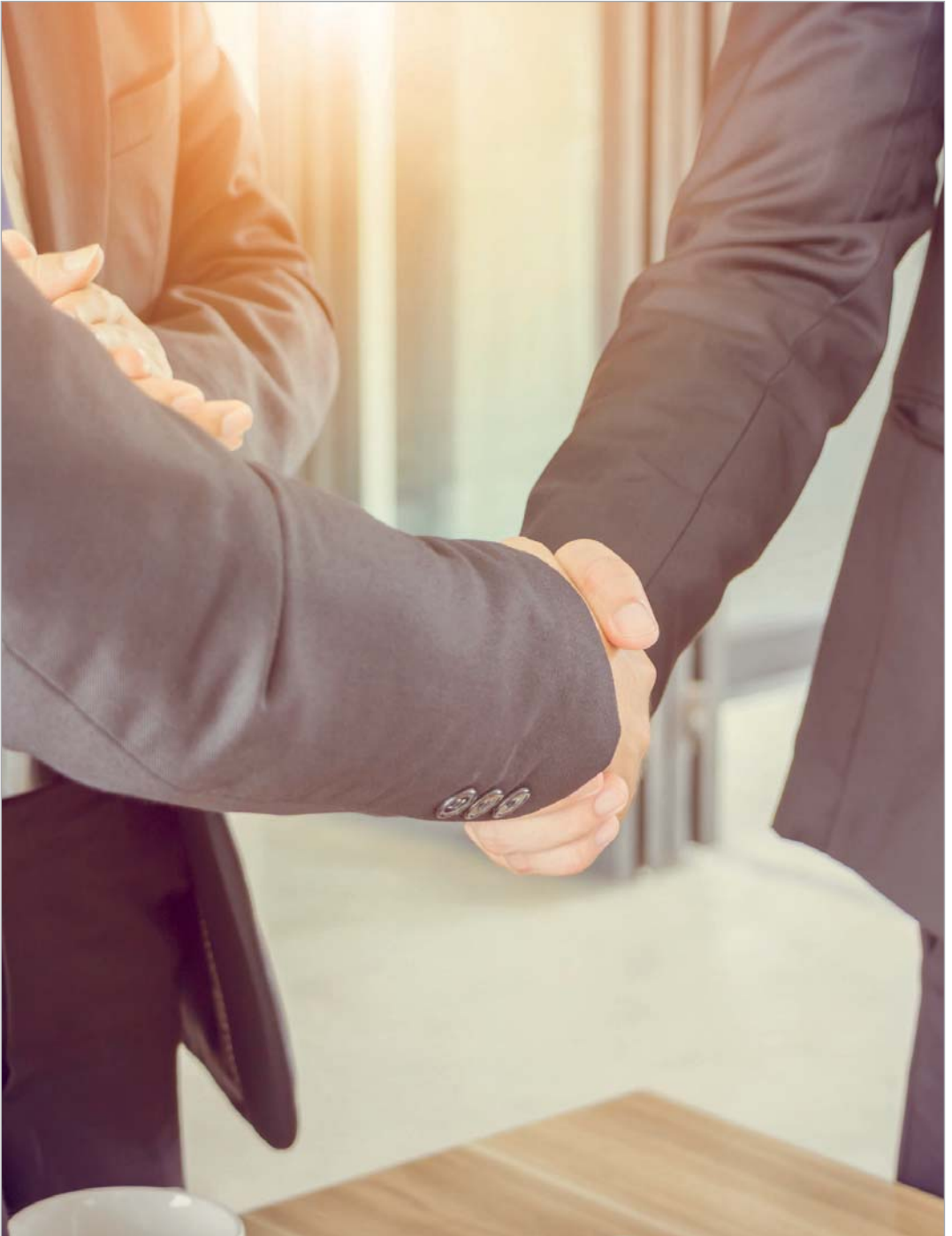
Мы уважаем все национальные и международные нормы, которые ограничивают или запрещают импорт, экспорт или внутреннюю торговлю товарами, технологиями или услугами. Мы соблюдаем законодательство о внешнеэкономической деятельности, таможенные правила и соответствующие процедуры получения разрешений.

- ▶ Дополнительную информацию см. в политике Eberspächer касательно экспортного контроля.

4.3 Отмывание денег

Eberspächer поддерживает принимаемые разными странами усилия по борьбе с отмыванием денег и крайне серьезно относится к законодательным нормам.

- ▶ Дополнительную информацию см. в политике Eberspächer касательно отмывания денег.



II. Поведение в деловых отношениях

5. Выбор деловых партнеров

Выбор деловых партнеров осуществляется с надлежащей тщательностью и по объективным критериям. Деловые партнеры обязаны поддерживать ценности Eberspächer.

5.1 Процесс выбора

Выбор деловых партнеров Eberspächer (например, поставщиков товаров или услуг, торговых представителей, дистрибьюторов, партнеров по проекту, консультантов) осуществляется непредвзято и на основе предложений, которые оцениваются по заранее определенным объективным критериям. Необъективные предпочтения или ущемление прав запрещены.

5.2 Кодекс корпоративной этики для деловых партнеров

Компания Eberspächer рассчитывает на то, что ее деловые партнеры по всему миру будут уважать принципы, изложенные в кодексе корпоративной этики для деловых партнеров, такие как уважительное отношение к людям и окружающей среде, обязательное строгое соблюдение правовых норм, запрет на коррупцию и честная конкуренция, а также будут вести свою деятельность согласно этим принципам.

Это может быть реализовано путем оформления договорных обязательств о соблюдении нашего кодекса корпоративной этики для деловых партнеров или путем предоставления собственного предварительно проверенного кодекса корпоративной этики, основанного на этих же принципах.

► Подробную информацию см. в кодексе корпоративной этики для деловых партнеров Eberspächer.

6. Документация и отчетность

Для деловых операций должна быть предусмотрена надлежащим образом оформленная документация и отчетность.

Любая документация по деловым операциям, которая должна вестись в соответствии с внутренними или внешними правилами, должна быть составлена в компании Eberspächer с соответствующим содержательным наполнением, в полном объеме, своевременно и в предусмотренном месте. Документация должна вестись в электронном виде и храниться с соблюдением действующих норм закона и внутренних норм в течение установленных сроков.

В указанных рамках все сотрудники обязаны предоставлять достоверные и полные отчеты в устном и письменном виде.



III. Сотрудники и культура лидерства

1. Культура управления

Устойчивый успех предприятия в особой мере зависит от надежных и нацеленных на достижение высоких результатов сотрудников. Eberspächer несет большую ответственность за своих сотрудников и сознает это. Культура управления в компании Eberspächer основана на общих ценностях, поощрении результатов, личной ответственности и честных взаимоотношениях.

Мы верим, что за каждой инновацией стоят конкретные люди, которые работают с энтузиазмом, любят свою работу, посвящают ей свои интеллектуальные ресурсы и мыслят нестандартно. Поэтому мы предоставляем своим сотрудникам пространство и возможность для индивидуальной или командной работы под личную ответственность, поощряя их быть креативными и раскрывать свой потенциал. Мы выступаем за горизонтальную иерархию.

В этом отношении мы опираемся на общие ценности, изложенные в философии нашей компании.

Мы поощряем профессиональное и личностное развитие всех сотрудников Eberspächer, инвестируем в повышение квалификации наших сотрудников и ценим здоровое совмещение работы и личной жизни. Достиженные результаты и личное участие особо поощряются и ценятся.

Мы строим друг с другом открытые и честные отношения. Наши сотрудники могут открыто говорить о проблемах, конфликтах и отклонениях от нормального развития.

Наши менеджеры обязаны прилагать активные усилия для реализации настоящих принципов и подавать пример личным образцовым поведением. Они обязаны проявлять уважительное и ответственное отношение к сотрудникам и быть открытыми для их обращений.

III. Сотрудники и культура лидерства

2. Справедливые условия труда и безопасность на рабочем месте

Eberspächer выступает за справедливые условия труда и высокие стандарты безопасности на рабочем месте.

2.1 Рабочие условия

Мы обеспечиваем для своих сотрудников достойные условия труда в любой стране мира, соблюдая соответствующие правовые условия, предлагая справедливое вознаграждение и выполняя требования трудового законодательства. Мы уважаем законное представительство интересов наших сотрудников.

Мы уважаем основные нормы труда, установленные Международной организацией труда (МОТ), и

запрещаем любые формы принудительного, рабского или детского труда. Это относится ко всей цепочке создания стоимости в компании Eberspächer.

2.2 Здоровье и безопасность

Здоровье наших сотрудников и безопасность на рабочем месте имеют для нас очень большое значение. Eberspächer соблюдает действующие нормы охраны здоровья, техники безопасности на рабочем месте, пожарной безопасности и охраны окружающей среды. Мы всегда стремимся эксплуатировать оборудование и выполнять технологические процессы во всех сферах деятельности компании в соответствии с действующими правилами и избегать рисков для здоровья и безопасности наших сотрудников.



3. Стремление избегать конфликтов интересов

Для Eberspächer важно, чтобы у сотрудников не возникало конфликтов интересов или проблем с лояльностью по отношению к компании.

3.1 Основное правило

Если существует риск того, что интересы работника могут вступить в конфликт с интересами Eberspächer, необходимо немедленно сообщить об этом в соответствующий отдел кадров.

Особое внимание требуется в перечисленных ниже случаях.

3.2 Конкуренция сотрудников с компанией Eberspächer

Сотрудникам компании Eberspächer запрещено вести деятельность в компании, которая прямо или косвенно конкурирует с группой компаний Eberspächer, иметь прямое или косвенное долевое участие в капитале компаний-конкурентов или выполнять работу в пользу конкурентов.

Этот запрет не распространяется на участие в качестве миноритарного акционера в капитале котируемой на бирже компании, конкурирующей с Eberspächer.

Если связанное с сотрудником лицо (близкий родственник, супруг, спутник жизни) имеет указанную выше связь с компанией-конкурентом, об этом необходимо сообщить в соответствующий отдел кадров для проведения всесторонней проверки на наличие конфликта интересов.

3.3 Работа сотрудника в качестве делового партнера Eberspächer

Если сотрудник группы компаний Eberspächer владеет предприятием, имеет долевое участие в капитале предприятия или выполняет работу в пользу предприятия, имеющего деловые отношения с Eberspächer, он обязан сообщить об этом и получить разрешение у ответственного сотрудника по вопросам нормативно-правового соответствия.

Ввиду возможного конфликта интересов также необходимо сообщать в соответствующий отдел кадров о таких деловых отношениях между лицом, связанным с сотрудником (см. 3.2), и компанией Eberspächer.

3.4 Частные заказы сотрудников для деловых партнеров Eberspächer

Сотрудникам запрещено размещать частные заказы у поставщиков товаров или услуг, сотрудничающих с Eberspächer, если это может привести к неправомерным выплатам в пользу сотрудника.

3.5 Социальная активность сотрудников

Eberspächer высоко ценит социальную, общественную, гражданскую или благотворительную активность своих сотрудников. Однако по общему правилу эта активность не должна создавать конфликты с интересами Eberspächer.



III. Сотрудники и культура лидерства

4. Конфиденциальность, защита данных и информационная безопасность

При работе с деловой информацией в Eberspächer действует принцип соблюдения конфиденциальности. Eberspächer стремится к обеспечению безопасности и защите конфиденциальных и персональных данных.

4.1 Сохранение коммерческой тайны

Каждый сотрудник группы компаний Eberspächer обязан соблюдать конфиденциальность в отношении внутренних дел Eberspächer и не разглашать информацию третьим лицам, если она не была ранее опубликована в законном порядке или предоставлена соответствующим третьим лицам на законных основаниях. Это, в частности, касается коммерческих тайн и производственных секретов любого рода, а также персональных данных. Частное использование информации, полученной в ходе выполнения служебных обязанностей, запрещено. Обязанность неразглашения конфиденциальной информации сохраняется и после прекращения трудовых отношений.

4.2 Защита персональных данных

Eberspächer придает большое значение защите данных и прав личности. Это также включает в себя обработку персональных данных сотрудников, клиентов и деловых партнеров согласно действующим нормам. Каждый сотрудник Eberspächer обязан соблюдать действующие правила защиты и внутреннюю политику в ходе сбора, обработки и использования данных.

4.3 Безопасный обмен информацией

Бизнес требует электронного обмена информацией

во всемирном масштабе. Eberspächer осознает связанные с этим риски. Безопасность данных и безопасный обмен информацией имеют большое значение для Eberspächer во всех бизнес-процессах. Связанные с деловой активностью данные должны быть защищены от несанкционированного доступа третьих лиц в соответствии с высокими стандартами технической и организационной безопасности.

► Дополнительную информацию см. в политике Eberspächer касательно информационных технологий.

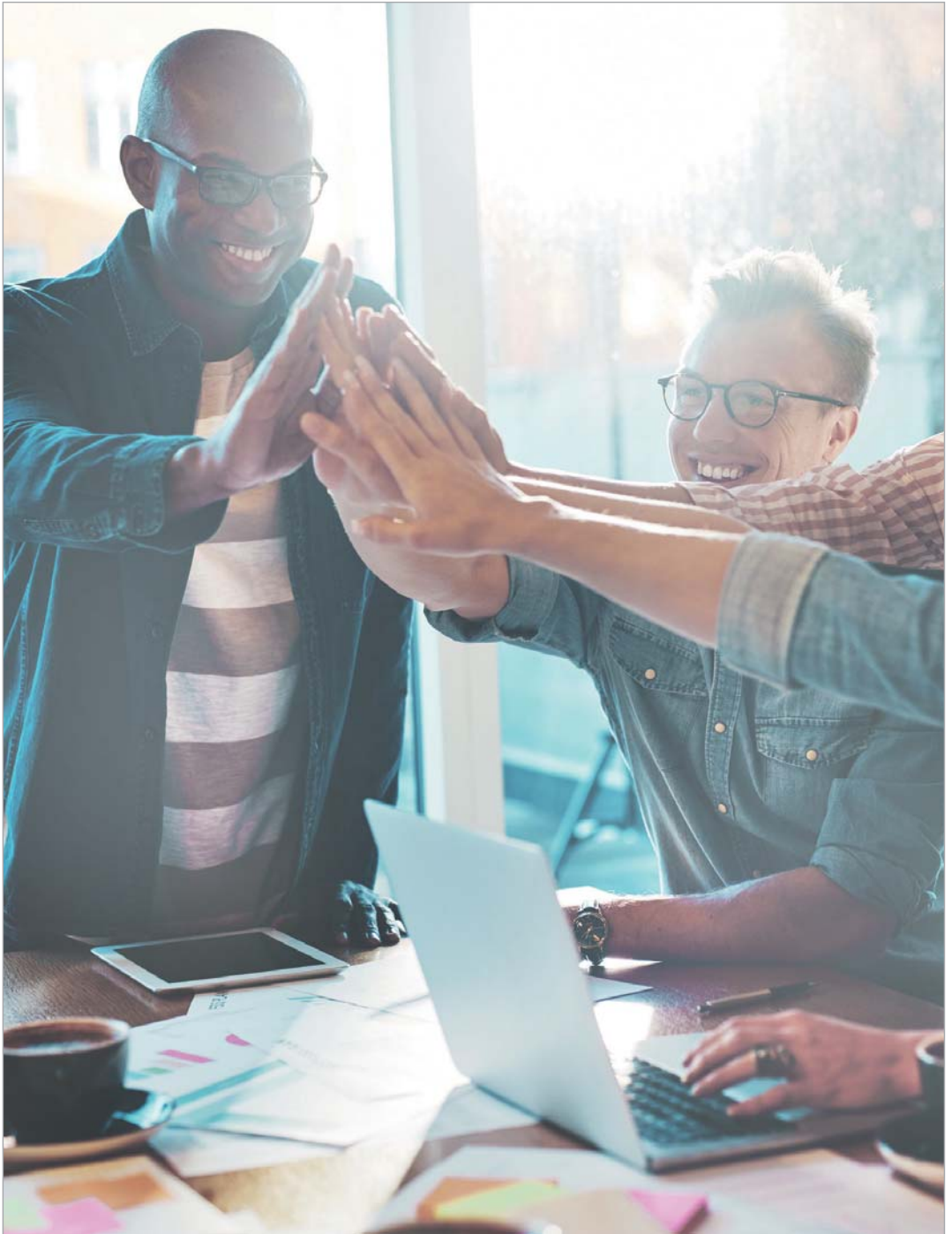
5. Бережное обращение с корпоративной собственностью

Собственность компании Eberspächer подлежит защите.

Eberspächer требует от всех сотрудников бережного и надлежащего обращения со всеми материальными и нематериальными активами компании, которые составляют основу нашего бизнеса. Помимо недвижимости и офисного оснащения к ним относятся оборудование, продукты, финансовые ресурсы, информационные системы, программное обеспечение и права на промышленную собственность (например, патенты, товарные знаки, типовые модели). О возникающем ущербе необходимо сообщать.

Изъятие и использование корпоративного имущества в личных целях запрещено, если на это не было получено прямого разрешения.

Правонарушения могут повлечь за собой возбуждение уголовных и гражданских исков, а также иметь последствия в сфере трудовых отношений.



IV. Реализация кодекса корпоративной этики

1. Соответствие нормативно-правовым нормам

Принципы и ценности, изложенные в настоящем кодексе корпоративной этики, формируют основу для дальнейшего устойчивого в экономическом, социальном и экологическом отношении развития группы компаний Eberspächer. Они необходимы для минимизации и контроля бизнес-рисков. В то же время они конкретизируют ответственность Eberspächer перед людьми и окружающей средой (нормативно-правовое соответствие). Eberspächer ожидает от всех сотрудников строгого соблюдения и выполнения настоящего кодекса. Для поддержки сотрудников группа компаний Eberspächer создала глобальную организацию по вопросам соответствия нормативно-правовым нормам.

1.1 Ответственность за соблюдение нормативно-правовых норм

Ответственность за соблюдение правил и норм, честное ведение бизнеса, а также знание и соблюдение настоящего кодекса лежит на каждом сотруднике Eberspächer. Нарушения законов и правил ставят под угрозу не только устойчивый экономический успех Eberspächer, но и социальное существование наших сотрудников и, следовательно, полностью противоречат интересам компании. Поэтому руководство компании не потерпит нарушений и будет принимать соответствующие меры для наказания нарушителей.

1.2 Организация по вопросам соответствия нормативно-правовым нормам

Организация по вопросам соответствия нормативно-правовым нормам координирует все действия группы Eberspächer, связанные с соблюдением действующих законов и правил, и предоставляет сотрудникам во всем мире поддержку в управлении соответствующими рисками в виде необходимой информации, консультаций

и обучения. Она служит информационным центром по всем вопросам, связанным с соответствием нормативно-правовым нормам.

Ее возглавляют директор по вопросам соответствия нормативно-правовым нормам (Chief Compliance Officer, CCO) и старший юрист по вопросам соответствия нормативно-правовым нормам (Chief Compliance Counsel, CCC), а также комитет по вопросам соответствия нормативно-правовым нормам и назначенный для каждого подразделения менеджер по вопросам соответствия нормативно-правовым нормам (Division Compliance Officer, DCO). Им подчиняются сотрудники местных отделов по вопросам соответствия нормативно-правовым нормам (Local Compliance Officer, LCO) во всех подразделениях.

2. Сообщение о нарушении правовых норм

Каждый сотрудник может сообщить о нарушении законов и правил ответственному менеджеру по вопросам соответствия нормативно-правовым нормам или члену комитета по вопросам соответствия нормативно-правовым нормам без каких-либо негативных последствий для себя. Eberspächer обрабатывает информацию, касающуюся соответствия нормативно-правовым нормам, на условиях конфиденциальности. Личность информаторов защищена в наивысшей допустимой законом степени и раскрывается только с их прямого согласия.

С любыми сообщениями, вопросами и предложениями касательно соответствия нормативно-правовым нормам можно обращаться по адресу compliance@eberspaecher.com.

go.eberspaecher.com/compliance

Контактная информация организации по вопросам
соответствия нормативно-правовым нормам

С любыми сообщениями, вопросами и
предложениями касательно соответствия
нормативно-правовым нормам можно обращаться
по адресу compliance@eberspaecher.com.

Eberspächer Gruppe GmbH & Co. KG
Eberspächerstraße 24
73730 Esslingen
GERMANY
Telefon: +49 711 939-00
Fax: +49 711 939-0634
www.eberspaecher.com



Eberspächer